

# คู่มือ



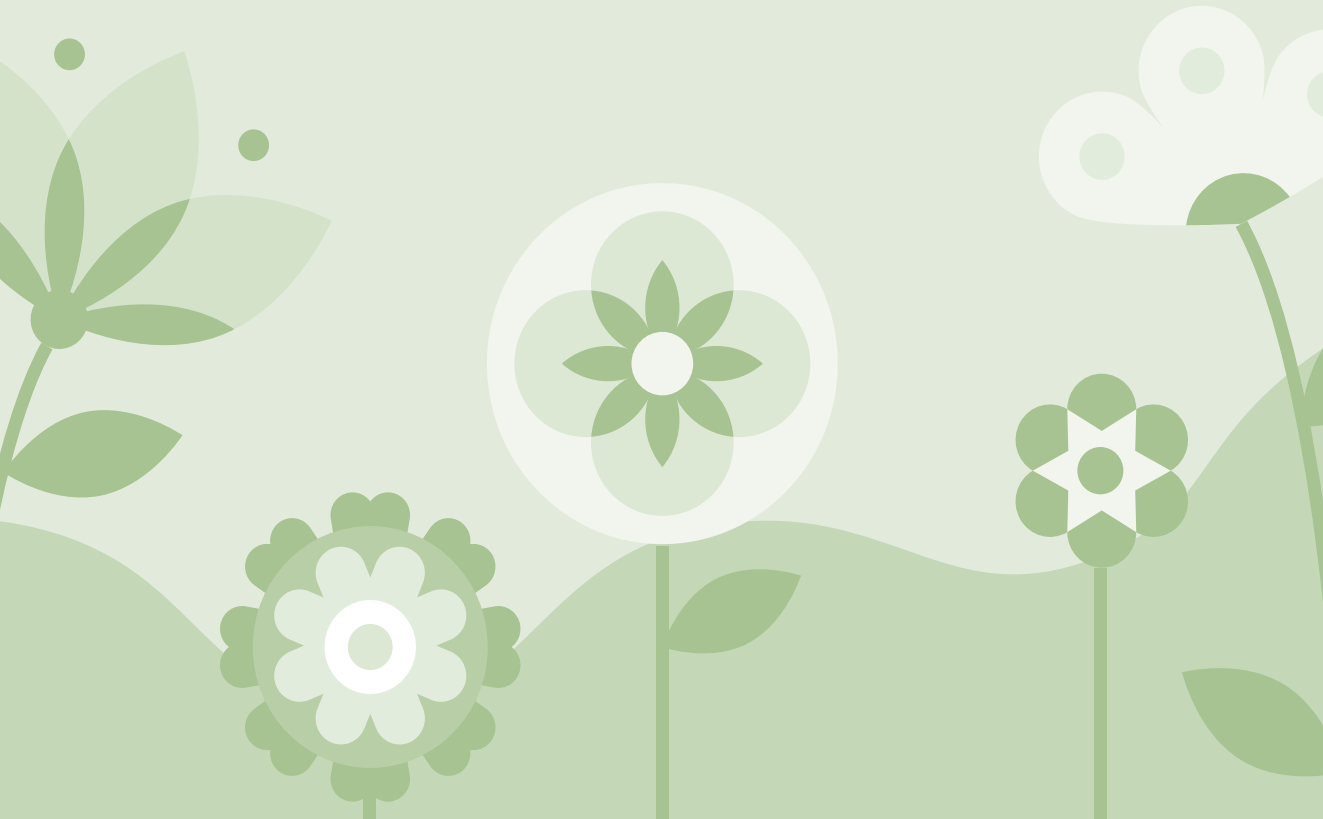
กรมอนามัย  
DEPARTMENT OF HEALTH

## อบต.จัดการอนามัยสิ่งแวดล้อม เพื่อท้องถิ่นชุมชนน่าอยู่



# คู่มือ

อบต.จัดการอนามัยสิ่งแวดล้อม  
เพื่อท้องถิ่นชุมชนน่าอยู่



# คู่มือ

## อบต.จัดการอนามัยสิ่งแวดล้อม เพื่อท้องถิ่นชุมชนน่าอยู่

ISBN

พิมพ์ครั้งที่ 1 พฤษภาคม 2563

จำนวนพิมพ์ 2,500 เล่ม

### จัดทำโดย:



สำนักอนามัยสิ่งแวดล้อม กรมอนามัย กระทรวงสาธารณสุข  
ถนนติวานนท์ อำเภอเมือง จังหวัดนนทบุรี 11000 ประเทศไทย

โทรศัพท์ 0-2590-4253

โทรสาร 0-2590-4255

เว็บไซต์ <http://env.anamai.moph.go.th>

### ออกแบบและผลิตโดย:



โครงการผลิตสื่อและมัลติมีเดีย  
สมาคมส่งเสริมเทคโนโลยี (ไทย-ญี่ปุ่น)



## คำนำ

การพัฒนาการดำเนินงานด้านอนามัยสิ่งแวดล้อมสำหรับท้องถิ่นและชุมชน เป็นงานที่มีความสำคัญอย่างยิ่งที่จะช่วยขับเคลื่อนให้เกิดการพัฒนาคุณภาพชีวิตของประชาชนจากฐานรากนำไปสู่การพัฒนาที่ยั่งยืน และส่งเสริมให้ประชาชนอาศัยอยู่ในสภาพแวดล้อมที่เหมาะสม และเอื้อต่อการมีสุขภาพดี โดยต้องอาศัยกลไกสนับสนุนการดำเนินงานบูรณาการทุกภาคส่วน ทั้งจากหน่วยงานภาครัฐ เอกชน และภาคประชาชนที่จะเข้ามามีส่วนร่วม ทำให้ท้องถิ่นและชุมชนสามารถจัดการอนามัยสิ่งแวดล้อม ชุมชน เกิดเป็นท้องถิ่นและชุมชนน่าอยู่ ประชาชนมีความตระหนักรู้ มีส่วนร่วม สามารถจัดการแก้ไขปัญหาและพัฒนาท้องถิ่นชุมชนในด้านต่างๆ ของตนเองได้ ทั้งนี้ กฎหมายสาธารณสุข ได้ให้อำนาจองค์กรปกครองส่วนท้องถิ่น เป็นผู้มีบทบาทหลักในการสนับสนุนและส่งเสริมการจัดบริการด้านอนามัยสิ่งแวดล้อมที่สอดคล้องกับกฎหมายและมาตรฐานวิชาการ รวมถึงสนับสนุนให้เกิดความเข้มแข็งของชุมชน สร้างความร่วมมือกับหน่วยงานที่เกี่ยวข้องและประชาชนในพื้นที่

กรมอนามัยจึงได้พัฒนาคู่มือแนวทางการดำเนินงาน **“องค์การบริหารส่วนตำบลจัดการอนามัยสิ่งแวดล้อม เพื่อท้องถิ่นชุมชนน่าอยู่”** ขึ้น เพื่อส่งเสริมท้องถิ่นในการดำเนินงานร่วมกับชุมชนและประชาชน รวมถึงหน่วยงานที่เกี่ยวข้อง และหวังเป็นอย่างยิ่งว่าคู่มือเล่มนี้ จะเป็นประโยชน์เพื่อใช้เป็นแนวทางสนับสนุนความเข้มแข็งของท้องถิ่นและชุมชนในการดำเนินงานแบบบูรณาการ และเพิ่มประสิทธิภาพการดำเนินงาน ซึ่งจะเป็นกรอบทิศทางและแนวทางในการดำเนินงานด้านอนามัยสิ่งแวดล้อมที่สอดคล้องกับกฎหมายว่าด้วยการสาธารณสุข เพื่อส่งเสริมให้เกิดการพัฒนาท้องถิ่นและเครือข่ายอนามัยสิ่งแวดล้อมระหว่างท้องถิ่นและชุมชน ให้เป็นชุมชนที่มีศักยภาพในการจัดการอนามัยสิ่งแวดล้อม และพัฒนาเป็นชุมชนน่าอยู่ที่เอื้อต่อการมีสุขภาพดีของประชาชนต่อไป

# สารบัญ

## ส่วนที่ 1

ความสำคัญของการพัฒนา

“อบต.จัดการอนามัยสิ่งแวดล้อม เพื่อท้องถิ่นชุมชนน่าอยู่” ..... 5

## ส่วนที่ 2

กรอบแนวคิดการพัฒนา

“อบต.จัดการอนามัยสิ่งแวดล้อม เพื่อท้องถิ่นชุมชนน่าอยู่” ..... 9

## ส่วนที่ 3

หลักเกณฑ์และแนวทางการพัฒนา

“อบต.จัดการอนามัยสิ่งแวดล้อม เพื่อท้องถิ่นชุมชนน่าอยู่” ..... 13

## ส่วนที่ 4

กลไกการสนับสนุนการดำเนินงานของหน่วยงานที่เกี่ยวข้อง ..... 17

## ส่วนที่ 5

การรายงานผลการดำเนินงาน ..... 25

## ภาคผนวก

แนวทางการประเมินการจัดการอนามัยสิ่งแวดล้อม

เพื่อท้องถิ่นชุมชนน่าอยู่ ..... 29





# ส่วนที่ 1

ความสำคัญของการพัฒนา

“อบต.จัดการอนามัยสิ่งแวดล้อม

เพื่อท้องถิ่นชุมชนน่าอยู่”

# ส่วนที่ 1

## ความสำคัญของการพัฒนา

### “อบต.จัดการอนามัยสิ่งแวดล้อม เพื่อท้องถิ่นชุมชนน่าอยู่”

สถานการณ์ทางด้านเศรษฐกิจ สังคม สิ่งแวดล้อม เทคโนโลยี มีการเปลี่ยนแปลงไปอย่างรวดเร็ว และต่อเนื่อง ปัจจัยต่าง ๆ ส่งผลต่อคุณภาพชีวิต สุขภาพ และความเป็นอยู่ของประชาชน ปัจจุบันประเทศไทยกำลังพัฒนาเติบโตด้านเศรษฐกิจ ส่งผลให้มีการขยายตัวของความเป็นเมือง โรงงานอุตสาหกรรมเพิ่มจำนวนมากขึ้น การก่อสร้างและการพัฒนาสาธารณูปโภคเพิ่มสูงขึ้นอย่างรวดเร็ว เกิดปัญหาอนามัยสิ่งแวดล้อมต่าง ๆ อาทิ มลพิษอากาศ การจัดการมูลฝอย น้ำเสีย สารเคมี โรคอุบัติใหม่ เป็นต้น และแนวโน้มการเข้าสู่สังคมผู้สูงอายุอย่างสมบูรณ์ของประเทศไทย วิธีการดำเนินชีวิตแบบสังคมเมือง นำมาซึ่งความเสี่ยงต่อปัญหาสุขภาพในอนาคตหลายประการ

ประเทศไทยมีนโยบายเน้นหนักการดำเนินงานแบบบูรณาการ และเพิ่มประสิทธิภาพการดำเนินงาน มุ่งเน้นการพัฒนาสู่ความยั่งยืน มีนโยบายและแนวทางการดำเนินงานสานพลังประชารัฐเพื่อขับเคลื่อนการพัฒนาเศรษฐกิจฐานรากและประชารัฐในระดับพื้นที่ และมีนโยบายส่งเสริมสนับสนุนความเข้มแข็งของท้องถิ่นและชุมชน โดยประชาชนมีความตระหนักรู้ มีส่วนร่วมและมีความสามารถจัดการปัญหาและพัฒนาท้องถิ่นและชุมชนด้านต่าง ๆ ของตนเองได้ โดยการสนับสนุนจากหน่วยงานของภาครัฐ



ภาคเอกชน และภาคประชาสังคมตามแนวทางพระราชรัฐ อันจะนำไปสู่การพัฒนาที่ยั่งยืน ด้วยการใช้กระบวนการคิด วิเคราะห์ และกำหนดวิธีการดำเนินงาน รวมถึงการประเมินความสำเร็จของหน่วยงานในพื้นที่เป็นหลัก มุ่งเน้นการพัฒนาภาคใต้ด้านอนามัยสิ่งแวดล้อมระดับจังหวัด โดยจังหวัดทำหน้าที่ส่งเสริม สนับสนุน หน่วยงานภาคีเครือข่ายทั้งระดับอำเภอ ตำบล รวมถึงแกนนำชุมชน อาสาสมัครสาธารณสุขประจำหมู่บ้าน ประชาชน ในการจัดการปัญหาอนามัยสิ่งแวดล้อมในพื้นที่ สร้างการมีส่วนร่วม สนับสนุนให้ท้องถิ่นมีศักยภาพ พัฒนาระบบบริการอนามัยสิ่งแวดล้อมคุณภาพ (EHA) จนถึงการส่งเสริมความเข้มแข็งของชุมชน ให้ชุมชนร่วมคิด วิเคราะห์ ร่วมวางแผน กำหนดมาตรการแก้ไขปัญหา นั้น ๆ และร่วมลงมือดำเนินการ ทำให้ท้องถิ่นและชุมชนสามารถจัดการอนามัยสิ่งแวดล้อมของชุมชนให้เอื้อต่อสุขภาพดี และเกิดเป็นท้องถิ่นและชุมชนน่าอยู่ Healthier Community ได้

กรมอนามัย กำหนดยุทธศาสตร์เสริมสร้างความเข้มแข็งชุมชนจัดการอนามัยสิ่งแวดล้อมเพื่อสุขภาพ โดยปี 2563 มีแนวทางสนับสนุนให้เกิดองค์การบริหารส่วนตำบลมีการจัดการอนามัยสิ่งแวดล้อมเพื่อท้องถิ่นและชุมชนน่าอยู่ มีเป้าหมาย ร้อยละ 5 ในปี 2563 ร้อยละ 15 และ 30 ในปี 2564-2565 ดังนั้นการดำเนินงานโครงการ “องค์การบริหารส่วนตำบลจัดการอนามัยสิ่งแวดล้อม เพื่อท้องถิ่นชุมชนน่าอยู่” โดยมุ่งเป้าหมายการพัฒนาองค์การบริหารส่วนตำบลซึ่งเป็นหน่วยงานของรัฐที่มีความใกล้ชิดกับประชาชนและมีบทบาทสำคัญในการพัฒนางานด้านอนามัยสิ่งแวดล้อม เพื่อเป็นการพัฒนารูปแบบและกลไกการดำเนินงานด้านอนามัยสิ่งแวดล้อมระหว่างท้องถิ่นและชุมชนอย่างมีส่วนร่วม โดยมีแนวทางปฏิบัติสนับสนุนการดำเนินงานที่สอดคล้องกับกฎหมายว่าด้วยการสาธารณสุข เพื่อส่งเสริมให้ องค์การบริหารส่วนตำบลและภาคีเครือข่ายเข้มแข็ง ชุมชนมีศักยภาพในการจัดการอนามัยสิ่งแวดล้อม เสริมสร้างขีดความสามารถของแกนนำชุมชน อาสาสมัครสาธารณสุขประจำหมู่บ้าน ร่วมกันในการจัดการปัญหาอนามัยสิ่งแวดล้อม รวมทั้งเฝ้าระวัง และติดตามตรวจสอบผลกระทบต่อสุขภาพที่อาจจะเกิดขึ้นกับประชาชนอย่างมีประสิทธิภาพต่อไป





## วัตถุประสงค์

เพื่อส่งเสริมและสนับสนุนการดำเนินงานอนามัยสิ่งแวดล้อมในท้องถิ่นชุมชน และพัฒนาเป็นองค์การบริหารส่วนตำบลที่มีการจัดการอนามัยสิ่งแวดล้อมเพื่อท้องถิ่นชุมชนน่าอยู่ ที่เอื้อต่อการมีสุขภาพดีของประชาชนอย่างมีส่วนร่วมและบูรณาการ

## ประโยชน์ที่คาดว่าจะได้รับ

1. องค์การบริหารส่วนตำบลมีแนวทางในการพัฒนาอนามัยสิ่งแวดล้อมท้องถิ่นและชุมชนน่าอยู่อย่างบูรณาการและมีประสิทธิภาพ
2. หน่วยงานภาคสาธารณสุข ภาคีเครือข่ายระดับจังหวัด อำเภอ ตำบล และหน่วยงานอื่นที่เกี่ยวข้อง มีส่วนร่วมสนับสนุนการดำเนินงานด้านอนามัยสิ่งแวดล้อมของท้องถิ่นและชุมชน
3. ชุมชนมีศักยภาพในการจัดการอนามัยสิ่งแวดล้อม และประชาชนอยู่ในสภาพแวดล้อมที่เหมาะสมเอื้อต่อการมีสุขภาพดี





## ส่วนที่ 2

กรอบแนวคิดการพัฒนา

“อบต.จัดการอนามัยสิ่งแวดล้อม

เพื่อท้องถิ่นชุมชนน่าอยู่”

# ส่วนที่ 2

## กรอบแนวคิดการพัฒนา

“อบต.จัดการอนามัยสิ่งแวดล้อม เพื่อท้องถิ่นชุมชนน่าอยู่”



### คำนิยาม

“อบต.จัดการอนามัยสิ่งแวดล้อม เพื่อท้องถิ่นชุมชนน่าอยู่” หมายถึง องค์การบริหารส่วนตำบล มีการดำเนินงานพัฒนานามัยสิ่งแวดล้อมตามพระราชบัญญัติการสาธารณสุข พ.ศ. 2535 และสามารถจัดการอนามัยสิ่งแวดล้อมเพื่อสุขภาพ หรือสร้างสภาพแวดล้อมที่เอื้อต่อการมีสุขภาพดี โดยการมีส่วนร่วมของประชาชน ชุมชน ภาครัฐ ภาคเอกชน และภาคส่วนที่เกี่ยวข้องในท้องถิ่นชุมชนอย่างบูรณาการ

แนวคิดในการพัฒนา “อบต.จัดการอนามัยสิ่งแวดล้อม เพื่อท้องถิ่นชุมชนน่าอยู่” คือการให้ความสำคัญกับการพัฒนาศักยภาพหน่วยงานของรัฐในระดับพื้นที่ ที่มีบทบาทและอำนาจหน้าที่ด้านการดำเนินงานพัฒนานามัยสิ่งแวดล้อมตามกฎหมายว่าด้วยการสาธารณสุข ให้สามารถดำเนินการร่วมกับประชาชนและชุมชนในการจัดการปัญหาด้านอนามัยสิ่งแวดล้อมในพื้นที่ของตนได้อย่างมีประสิทธิภาพ ส่งผลต่อการมีคุณภาพชีวิตและสุขภาพที่ดีของประชาชนอย่างเข้มแข็งและยั่งยืน โดยมีกรอบแนวคิดในการพัฒนาด้านการจัดการอนามัยสิ่งแวดล้อมเพื่อท้องถิ่นและชุมชนน่าอยู่ ประกอบด้วย 4 องค์ประกอบหลัก ดังนี้

**องค์ประกอบที่ 1 การประเมินความพร้อม :** องค์การบริหารส่วนตำบล เข้าใจ และรู้สถานการณ์ การจัดการด้านอนามัยสิ่งแวดล้อมในพื้นที่ของตนเอง สามารถวิเคราะห์ศักยภาพบุคลากร ความพร้อม ของหน่วยงาน วิเคราะห์ความเสี่ยงด้านการจัดการอนามัยสิ่งแวดล้อมจากข้อมูลที่มีอยู่ และเห็นโอกาส ในการพัฒนา โดยมีแนวทางประเมินความพร้อม ดังนี้

- องค์การบริหารส่วนตำบลมีบุคลากรผู้รับผิดชอบปฏิบัติงานด้านอนามัยสิ่งแวดล้อม
- บุคลากรผู้ปฏิบัติงานด้านอนามัยสิ่งแวดล้อมได้รับการพัฒนาศักยภาพและมีความรู้ ความเข้าใจเกี่ยวกับการดำเนินงานด้านอนามัยสิ่งแวดล้อม และกฎหมายว่าด้วยการ สาธารณสุข
- องค์การบริหารส่วนตำบลมีการประเมินสถานการณ์การจัดการด้านอนามัยสิ่งแวดล้อม และสามารถวิเคราะห์ประเด็นปัญหา หรือโอกาสในการพัฒนาด้านอนามัยสิ่งแวดล้อม

**องค์ประกอบที่ 2 การพัฒนาอนามัยสิ่งแวดล้อม :** องค์การบริหารส่วนตำบล สามารถจัดการ ปัญหาอนามัยสิ่งแวดล้อมได้ตามบริบทพื้นที่ โดยอาศัยเครื่องมือ มาตรการทางกฎหมาย มาตรฐาน วิชาการ การประยุกต์ใช้องค์ความรู้ในการดำเนินงาน และการสนับสนุนจากหน่วยงานที่เกี่ยวข้อง โดยมีแนวทางปฏิบัติเพื่อสนับสนุนการดำเนินงานพัฒนาอนามัยสิ่งแวดล้อม ดังนี้

- องค์การบริหารส่วนตำบลมีนโยบาย แผนงาน หรือแนวทางปฏิบัติด้านอนามัยสิ่งแวดล้อม
- องค์การบริหารส่วนตำบลมีข้อบัญญัติท้องถิ่นตามพระราชบัญญัติการสาธารณสุข พ.ศ. 2535
- องค์การบริหารส่วนตำบลมีการจัดการอนามัยสิ่งแวดล้อมที่สอดคล้องกับกฎหมาย มาตรฐาน วิชาการ หรือมาตรฐานคุณภาพระบบบริการอนามัยสิ่งแวดล้อม (EHA)





**องค์ประกอบที่ 3 การเสริมสร้างภาคีเครือข่าย :** องค์การบริหารส่วนตำบล ส่งเสริมให้เกิดความร่วมมือและการมีส่วนร่วมของประชาชน ชุมชน ภาครัฐ ภาคเอกชน และภาคส่วนที่เกี่ยวข้อง เพื่อสนับสนุนการดำเนินงานด้านอนามัยสิ่งแวดล้อมอย่างบูรณาการ และสื่อสารสาธารณะ โดยมีแนวทางการเสริมสร้างภาคีเครือข่าย ดังนี้

- มีการดำเนินงานโครงการหรือกิจกรรมที่ส่งเสริมให้เกิดความร่วมมือ และการมีส่วนร่วมของท้องถิ่น ชุมชน หรือภาคส่วนที่เกี่ยวข้อง
- สนับสนุนให้เกิดชุมชนมีศักยภาพในการจัดการอนามัยสิ่งแวดล้อม และส่งเสริมการพัฒนาศักยภาพแกนนำชุมชน หรืออาสาสมัครสาธารณสุขประจำหมู่บ้านด้านอนามัยสิ่งแวดล้อม
- มีการสื่อสารความรู้ความเข้าใจ และแนวทางการดำเนินงานให้กับประชาชนในพื้นที่

**องค์ประกอบที่ 4 ผลลัพธ์การดำเนินงาน :** องค์การบริหารส่วนตำบล สามารถประเมินผลลัพธ์การดำเนินงาน โดยเน้นปัญหาอนามัยสิ่งแวดล้อมหรือปัญหาสุขภาพจากสิ่งแวดล้อมในพื้นที่ได้รับการจัดการแก้ไข ประชาชนรู้สิทธิและหน้าที่ตามกฎหมายสาธารณสุข และสามารถปกป้องสุขภาพตนเองได้ โดยมีแนวทางในการประเมินผล ดังนี้

- ท้องถิ่นชุมชนสามารถจัดการปัญหาอนามัยสิ่งแวดล้อมหรือปัญหาสุขภาพจากสิ่งแวดล้อมได้
- ท้องถิ่นชุมชนสามารถจัดการข้อร้องเรียนด้านอนามัยสิ่งแวดล้อมได้
- ประชาชนรู้สิทธิและหน้าที่ตามกฎหมายว่าด้วยการสาธารณสุข และสามารถปกป้องสุขภาพตนเองได้





# ส่วนที่ 3

หลักเกณฑ์และแนวทางการพัฒนา

“อบต.จัดการอนามัยสิ่งแวดล้อม  
เพื่อท้องถิ่นชุมชนน่าอยู่”

# ส่วนที่ 3

## หลักเกณฑ์และแนวทางการพัฒนา

### “อบต.จัดการอนามัยสิ่งแวดล้อม เพื่อท้องถิ่นชุมชนน่าอยู่”

**องค์ประกอบที่ 1 การประเมินความพร้อม** องค์การบริหารส่วนตำบลมีการวิเคราะห์และประเมินความพร้อมของบุคลากรผู้ปฏิบัติงานด้านอนามัยสิ่งแวดล้อม มีการส่งเสริมให้เกิดการพัฒนาศักยภาพบุคลากรผู้ปฏิบัติงานให้มีความรู้ความเข้าใจเกี่ยวกับการดำเนินงานด้านอนามัยสิ่งแวดล้อม และกฎหมายว่าด้วยการสาธารณสุข และหน่วยงานมีข้อมูลสถานการณ์ด้านอนามัยสิ่งแวดล้อม มีการประเมินสถานการณ์ปัญหาการจัดการด้านอนามัยสิ่งแวดล้อม และสามารถวิเคราะห์ประเด็นปัญหาหรือโอกาสในการพัฒนาด้านอนามัยสิ่งแวดล้อม

**องค์ประกอบที่ 2 การพัฒนาอนามัยสิ่งแวดล้อม** องค์การบริหารส่วนตำบลมีการออกข้อบัญญัติท้องถิ่นตามพระราชบัญญัติการสาธารณสุข พ.ศ. 2535 และกฎหมายที่เกี่ยวข้อง หรือมีการกำหนดนโยบายแนวทางการปฏิบัติ หรือมีการดำเนินงานตามมาตรฐานคุณภาพระบบบริการอนามัยสิ่งแวดล้อม (Environmental Health Accreditation : EHA) ผ่านเกณฑ์ระดับพื้นฐานขึ้นไป (อย่างน้อย 1 ประเด็นย่อย ใน 9 ประเด็นหลัก 20 ประเด็นย่อย) ดังนี้

<p>1. EHA 1000 ด้านการจัดการสุขาภิบาลอาหาร</p>	<ul style="list-style-type: none"> <li>● EHA 1001 การจัดการสุขาภิบาลอาหารในสถานที่จำหน่ายและสถานที่สะสมอาหาร</li> <li>● EHA 1002 การจัดการสุขาภิบาลอาหารในตลาด</li> <li>● EHA 1003 การจัดการสุขาภิบาลอาหารในการจำหน่ายสินค้าในที่ทางสาธารณะ</li> </ul>
<p>2. EHA 2000 ด้านการจัดการคุณภาพน้ำบริโภค</p>	<ul style="list-style-type: none"> <li>● EHA 2001 การจัดการคุณภาพน้ำประปา (ผลิตโดย อบต.)</li> <li>● EHA 2002 การจัดการคุณภาพน้ำประปา (ผลิตโดยหน่วยงานอื่น)</li> <li>● EHA 2003 การจัดการคุณภาพน้ำดื่มหยอดเหรียญ</li> </ul>
<p>3. EHA 3000 ด้านการจัดการสิ่งปฏิกูล</p>	<ul style="list-style-type: none"> <li>● EHA 3001 การจัดการส้วมสาธารณะ</li> <li>● EHA 3002 การจัดการสิ่งปฏิกูล</li> </ul>

4. EHA 4000 ด้านการจัดการ มูลฝอย	<ul style="list-style-type: none"> <li>● EHA 4001 การจัดการมูลฝอยทั่วไป</li> <li>● EHA 4002 การจัดการมูลฝอยติดเชื้อ</li> <li>● EHA 4003 การจัดการมูลฝอยที่เป็นพิษหรืออันตรายจากชุมชน</li> </ul>
5. EHA 5000 ด้านการรองรับภาวะฉุกเฉินและภัยพิบัติ	
6. EHA 6000 ด้านการจัดการเหตุรำคาญ	
7. EHA 7000 ด้านการจัดการกิจการที่เป็นอันตรายต่อสุขภาพ	
8. EHA 8000 ด้านการประเมินผลกระทบต่อสุขภาพ	
9. EHA 9000 ด้านการบังคับใช้ กฎหมาย	<ul style="list-style-type: none"> <li>● EHA 9001 การออกข้อกำหนดของท้องถิ่น</li> <li>● EHA 9002 การออกหนังสือรับรองการแจ้ง</li> <li>● EHA 9003 การออกใบอนุญาต</li> <li>● EHA 9004 การออกคำสั่งทางปกครอง</li> <li>● EHA 9005 การเปรียบเทียบปรับและการดำเนินคดี</li> </ul>

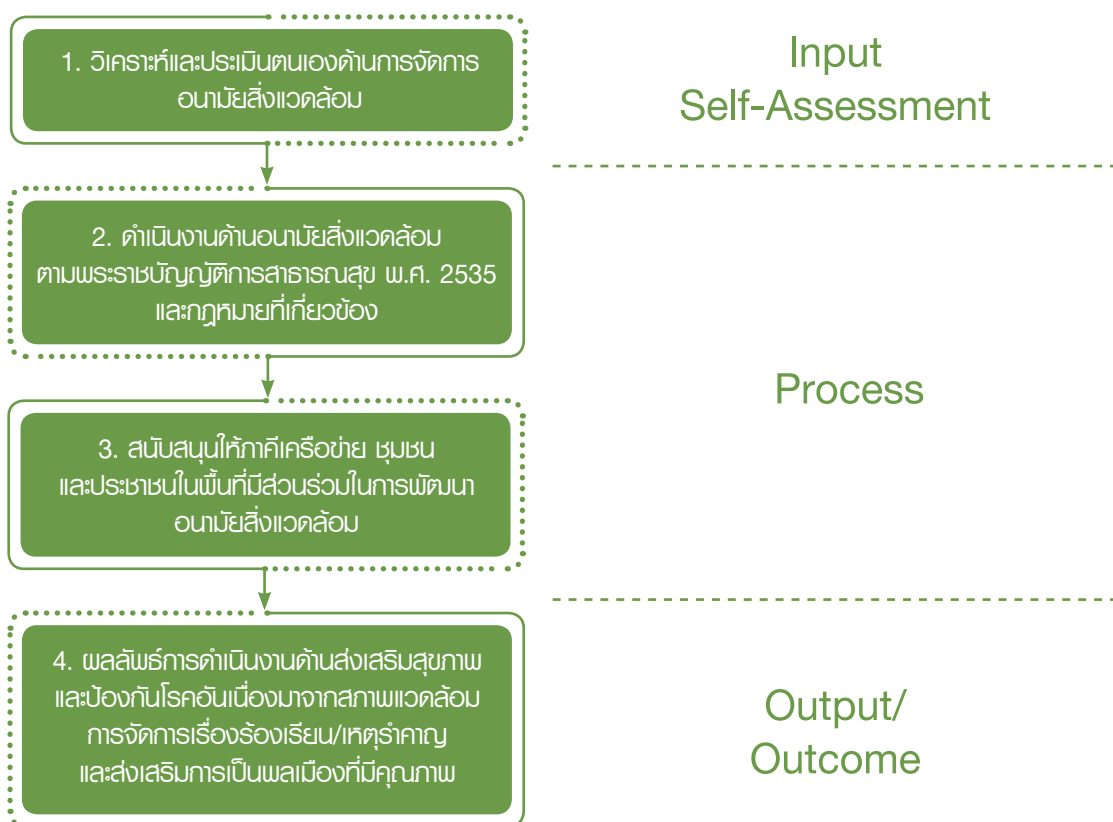
**องค์ประกอบที่ 3 การเสริมสร้างภาคีเครือข่าย** องค์การบริหารส่วนตำบล ส่งเสริมให้เกิดความร่วมมือและการมีส่วนร่วมของประชาชน ชุมชน ภาครัฐ ภาคเอกชน และภาคส่วนที่เกี่ยวข้อง เพื่อสนับสนุนการดำเนินงานด้านอนามัยสิ่งแวดล้อมอย่างบูรณาการ และสื่อสารสาธารณะ โดยมีแนวทางการเสริมสร้างภาคีเครือข่าย ดังนี้

- มีกิจกรรม แนวทางการดำเนินงานด้านการจัดการปัญหาและความเสี่ยงด้านอนามัยสิ่งแวดล้อมหรือจัดสภาพแวดล้อมชุมชนให้เอื้อต่อการมีสุขภาพดีที่กำหนดร่วมกัน โดยสอดคล้องกับความต้องการของประชาชนในชุมชนตามบริบทพื้นที่ มีการดำเนินกิจกรรมต่อเนื่อง มีการกำกับติดตามความก้าวหน้า สรุปผล และประเมินผลของกิจกรรม
- สนับสนุนให้มีการพัฒนาศักยภาพแกนนำชุมชน ผู้นำชุมชน หรืออาสาสมัครสาธารณสุขประจำหมู่บ้าน หรือ ส่งเสริมให้มีแกนนำชุมชนหรืออาสาสมัครสาธารณสุขประจำหมู่บ้านดีเด่นด้านอนามัยสิ่งแวดล้อม หรืออาสาสมัครสาธารณสุขประจำหมู่บ้านเชี่ยวชาญสาขาการจัดการสุขภาพชุมชนและอนามัยสิ่งแวดล้อม
- มีช่องทางสื่อสารให้ประชาชน เข้าใจ เข้าถึง และรับรู้ข้อมูลข่าวสารด้านอนามัยสิ่งแวดล้อมที่มีความหลากหลาย เข้าถึงง่าย และเหมาะสมตามบริบทชุมชน เช่น เสียงตามสาย สื่อประชาสัมพันธ์ การประชุมหมู่บ้าน หรือประชุมอื่นใดในระดับตำบล ที่มีการพูดคุยชี้แจง ทำความเข้าใจ และสอบถามความต้องการด้านส่งเสริมสุขภาพและอนามัยสิ่งแวดล้อมของคนในชุมชน เป็นต้น



**องค์ประกอบที่ 4 ผลลัพธ์การดำเนินงาน** มีผลการดำเนินงานที่ช่วยส่งเสริมและป้องกันการเกิดโรคอันเนื่องมาจากการจัดการอนามัยสิ่งแวดล้อม หรือการจัดการสุขลักษณะสถานที่ต่าง ๆ ในชุมชนที่ไม่เหมาะสม เช่น ที่พักอาศัย สถานพัฒนาเด็กปฐมวัย โรงเรียน ศาสนสถาน สถานบริการสาธารณะ อันส่งผลให้เกิดโรค อาทิจนอพยพ ไข้เลือดออก โรคที่เกี่ยวกับระบบทางเดินอาหาร ระบบทางเดินหายใจ หรือโรคอุบัติใหม่ เป็นต้น หรือสามารถลดเรื่องร้องเรียน เหตุรำคาญ ในสถานประกอบการหรือชุมชน และส่งเสริมให้ประชาชนมีความรู้เข้าใจในการปฏิบัติตามกฎหมาย และมีส่วนร่วมในการดำเนินงานอนามัยสิ่งแวดล้อมของท้องถิ่นชุมชน

**แผนภาพสรุปขั้นตอนการดำเนินงานตามหลักเกณฑ์และแนวทางการพัฒนา  
“อบต.จัดการอนามัยสิ่งแวดล้อม เพื่อกองถิ่นชุมชนน่าอยู่”**





## ส่วนที่ 4

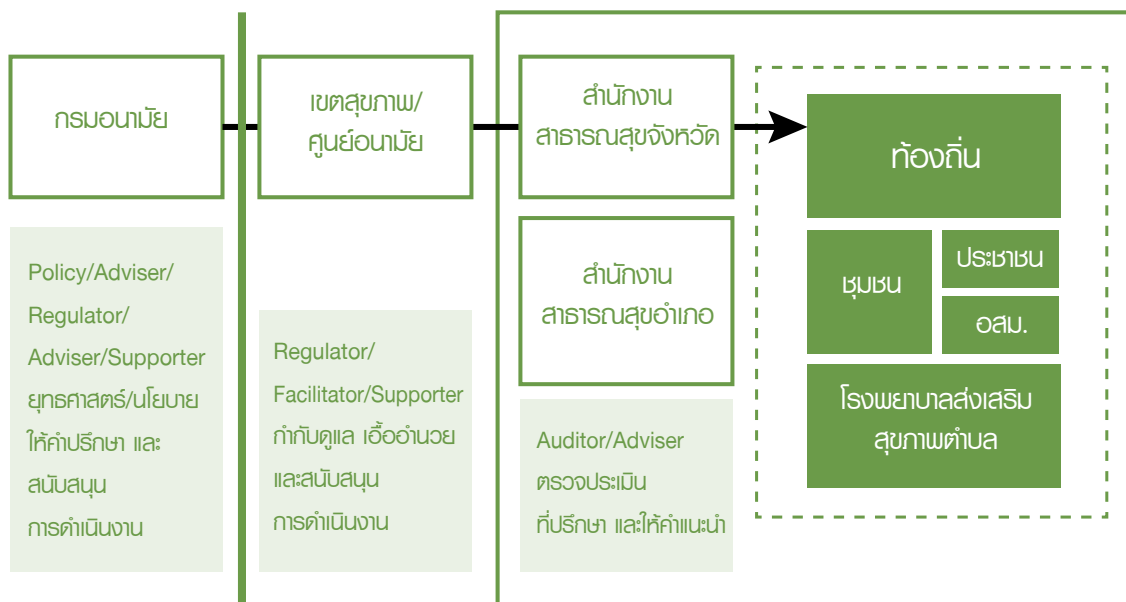
กลไกการสนับสนุนการดำเนินงาน  
ของหน่วยงานที่เกี่ยวข้อง

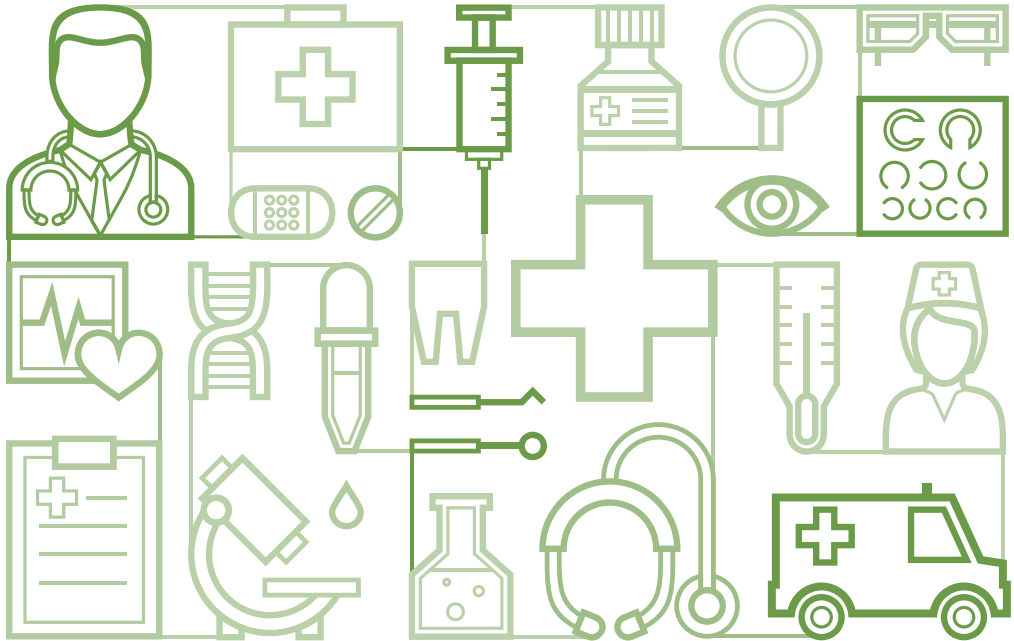
# ส่วนที่ 4

## กลไกการสนับสนุนการดำเนินงาน ของหน่วยงานที่เกี่ยวข้อง

กระบวนการสนับสนุนการดำเนินงานพัฒนาอนามัยสิ่งแวดล้อมสำหรับท้องถิ่นและชุมชน ต้องอาศัยการบูรณาการและการมีส่วนร่วมจากหลายภาคส่วน ดังนั้น เพื่อให้การดำเนินงานบรรลุผลสำเร็จ จำเป็นต้องมีกลไกการสนับสนุนของหน่วยงานภาคสาธารณสุขที่เกี่ยวข้องในการดำเนินงาน ดังนี้

ภาพแสดงความเชื่อมโยงกลไกการสนับสนุนการดำเนินงานภาคสาธารณสุข





## บทบาทภารกิจหน่วยงานสาธารณสุขที่เกี่ยวข้องในการสนับสนุนการดำเนินงาน

### หน่วยงานส่วนกลาง กรมอนามัย

1. วางแผนกำหนดยุทธศาสตร์ นโยบาย และมาตรการในการพัฒนางานด้านอนามัยสิ่งแวดล้อมสำหรับท้องถิ่นและชุมชน
2. ส่งเสริมการพัฒนาแนวคิดกระบวนการจัดการด้านอนามัยสิ่งแวดล้อมเพื่อท้องถิ่นชุมชนน่าอยู่
3. สนับสนุนแนวทางการดำเนินงานพัฒนาอนามัยสิ่งแวดล้อมเพื่อท้องถิ่นชุมชนน่าอยู่
4. สื่อสารประชาสัมพันธ์การดำเนินงาน และขับเคลื่อนผ่านกลไกสนับสนุนการดำเนินงานร่วมกับหน่วยงานภาคสาธารณสุข ภาคีเครือข่าย และหน่วยงานที่เกี่ยวข้อง
5. สนับสนุนชุดความรู้ คู่มือแนวทางปฏิบัติ และเครื่องมือที่เกี่ยวข้องในการดำเนินงาน
6. เยี่ยมเสริมพลังการดำเนินงานพัฒนาการจัดการอนามัยสิ่งแวดล้อมเพื่อท้องถิ่นชุมชนน่าอยู่
7. สนับสนุนให้มีการเผยแพร่ผลงานหรือกิจกรรมการพัฒนาพื้นที่ต้นแบบ และขยายผลสู่การแลกเปลี่ยนเรียนรู้ในพื้นที่/ต่างพื้นที่
8. กำกับ ติดตาม รายงานและสรุปผลการดำเนินงาน
9. พัฒนาข้อเสนอการขับเคลื่อนนโยบายหรือแนวทางการดำเนินงานเพื่อต่อยอดการพัฒนา

## ศูนย์อนามัยที่ 1-12 กรมอนามัย

1. กำหนดแผนงานกิจกรรมสนับสนุนการดำเนินงานด้านอนามัยสิ่งแวดล้อมสำหรับท้องถิ่นและชุมชน
2. สื่อสารประชาสัมพันธ์ ชี้แจงเป้าหมายและแนวทางการดำเนินงานให้กับสำนักงานสาธารณสุขจังหวัด และหน่วยงานภาคีเครือข่ายที่เกี่ยวข้อง
3. สนับสนุนแนวทางการดำเนินงานพัฒนาอนามัยสิ่งแวดล้อมเพื่อท้องถิ่นและชุมชนน่าอยู่
4. สนับสนุนชุดความรู้ คู่มือแนวทางปฏิบัติ และเครื่องมือสนับสนุนการดำเนินงานที่เกี่ยวข้อง
5. สนับสนุนให้เกิดการแลกเปลี่ยนเรียนรู้พื้นที่ต้นแบบการจัดการอนามัยสิ่งแวดล้อม เพื่อท้องถิ่นชุมชนน่าอยู่ ร่วมกับหน่วยงานภาคีเครือข่ายในพื้นที่
6. กำกับติดตามรายงานความก้าวหน้า และสรุปผลการดำเนินงาน
7. พัฒนาข้อเสนอต่อการพัฒนาการจัดการอนามัยสิ่งแวดล้อมท้องถิ่นชุมชนระดับเขต

## สำนักงานสาธารณสุขจังหวัด

1. กำหนดแผนงานเพื่อสนับสนุนการดำเนินงานพัฒนาการจัดการอนามัยสิ่งแวดล้อม เพื่อท้องถิ่นชุมชนน่าอยู่ระดับจังหวัด
2. สื่อสารประชาสัมพันธ์ หรือการประชุมชี้แจงแนวทางการดำเนินงานกับหน่วยงานในพื้นที่ อาทิ สำนักงานสาธารณสุขอำเภอ โรงพยาบาลชุมชน โรงพยาบาลส่งเสริมสุขภาพตำบล องค์กรบริหารส่วนตำบล แกนนำชุมชน อาสาสมัครสาธารณสุขประจำหมู่บ้าน เป็นต้น



3. สนับสนุนการดำเนินงาน และสร้างกระบวนการมีส่วนร่วมกับภาคีเครือข่ายในการส่งเสริมการพัฒนาการจัดการอนามัยสิ่งแวดล้อม เพื่อท้องถิ่นชุมชนน่าอยู่ สร้างความรอบรู้ด้านสุขภาพและอนามัยสิ่งแวดล้อม และให้คำปรึกษาในการดำเนินการ

4. สนับสนุนการจัดกิจกรรมแลกเปลี่ยนเรียนรู้ เชิดชูเกียรติ ต้นแบบการจัดการอนามัยสิ่งแวดล้อม เพื่อท้องถิ่นชุมชนน่าอยู่ ให้สามารถเป็นต้นแบบและขยายผลในพื้นที่หรือต่างพื้นที่ได้

5. ควบคุมกำกับ ประเมิน ติดตามรายงานความก้าวหน้า และสรุปผลการดำเนินงาน

6. พัฒนาข้อเสนอต่อการพัฒนาการจัดการอนามัยสิ่งแวดล้อมท้องถิ่นชุมชนระดับจังหวัด

### สำนักงานสาธารณสุขอำเภอ

1. จัดทำแผนงานโครงการกิจกรรมเพื่อสนับสนุนการดำเนินงานพัฒนาการจัดการอนามัยสิ่งแวดล้อมเพื่อท้องถิ่นชุมชนน่าอยู่ระดับอำเภอ

2. สื่อสารประชาสัมพันธ์ หรือการประชุมชี้แจงแนวทางการดำเนินงานกับหน่วยงานในพื้นที่ อาทิ คณะกรรมการพัฒนาคุณภาพชีวิตระดับอำเภอ โรงพยาบาลชุมชน โรงพยาบาลส่งเสริมสุขภาพตำบล องค์การบริหารส่วนตำบล แกนนำชุมชน อาสาสมัครสาธารณสุขประจำหมู่บ้าน เป็นต้น

3. สนับสนุนการดำเนินงาน และสร้างกระบวนการมีส่วนร่วมกับภาคีเครือข่ายในพื้นที่ ในการดำเนินการจัดการอนามัยสิ่งแวดล้อม เพื่อท้องถิ่นชุมชนน่าอยู่ สร้างความรอบรู้ด้านสุขภาพและอนามัยสิ่งแวดล้อม และให้คำปรึกษาในการดำเนินการร่วมกับภาคีเครือข่าย



4. สนับสนุนการจัดกิจกรรมแลกเปลี่ยนเรียนรู้ของพื้นที่พัฒนาการจัดการอนามัยสิ่งแวดล้อม เพื่อท้องถิ่นชุมชนน่าอยู่ ให้สามารถเป็นต้นแบบและขยายผลระดับอำเภอหรือตำบล
5. ประเมิน ติดตาม รายงานความก้าวหน้า และสรุปผลการดำเนินงาน
6. จัดทำสรุปผลการดำเนินงาน ปัญหาอุปสรรค ปัจจัยความสำเร็จ และข้อเสนอต่อการพัฒนาการจัดการอนามัยสิ่งแวดล้อมท้องถิ่นชุมชนในระดับอำเภอ

### โรงพยาบาลส่งเสริมสุขภาพตำบล

1. จัดทำแผนงานโครงการกิจกรรมด้านการจัดการอนามัยสิ่งแวดล้อม เพื่อท้องถิ่นชุมชนน่าอยู่ ร่วมกับท้องถิ่นชุมชน และหน่วยงานที่เกี่ยวข้องในพื้นที่
2. สื่อสารประชาสัมพันธ์ หรือการประชุมชี้แจงแนวทางการดำเนินงานกับภาคีเครือข่ายในพื้นที่ อาทิ คณะกรรมการระดับตำบล/หมู่บ้าน แกนนำชุมชน อาสาสมัครสาธารณสุขประจำหมู่บ้าน เป็นต้น
3. สนับสนุนข้อมูล สถานการณ์โรคที่เกี่ยวกับการจัดการอนามัยสิ่งแวดล้อม เพื่อใช้ในการวางแผนการดำเนินงาน
4. ดำเนินงาน และสร้างกระบวนการมีส่วนร่วมกับภาคีเครือข่ายในพื้นที่ในการส่งเสริมการจัดการอนามัยสิ่งแวดล้อม เพื่อท้องถิ่นชุมชนน่าอยู่ และพัฒนาศักยภาพแกนนำชุมชน อาสาสมัครสาธารณสุขประจำหมู่บ้าน รวมทั้ง สร้างความรู้ด้านสุขภาพและอนามัยสิ่งแวดล้อมให้กับประชาชนในพื้นที่



5. ติดตาม รายงานความก้าวหน้า และสรุปผลการดำเนินงาน

6. จัดทำสรุปผลการดำเนินงาน ปัญหาอุปสรรค ปัจจัยความสำเร็จ และข้อเสนอต่อการพัฒนาการจัดการอนามัยสิ่งแวดล้อมท้องถิ่นชุมชนในระดับตำบล

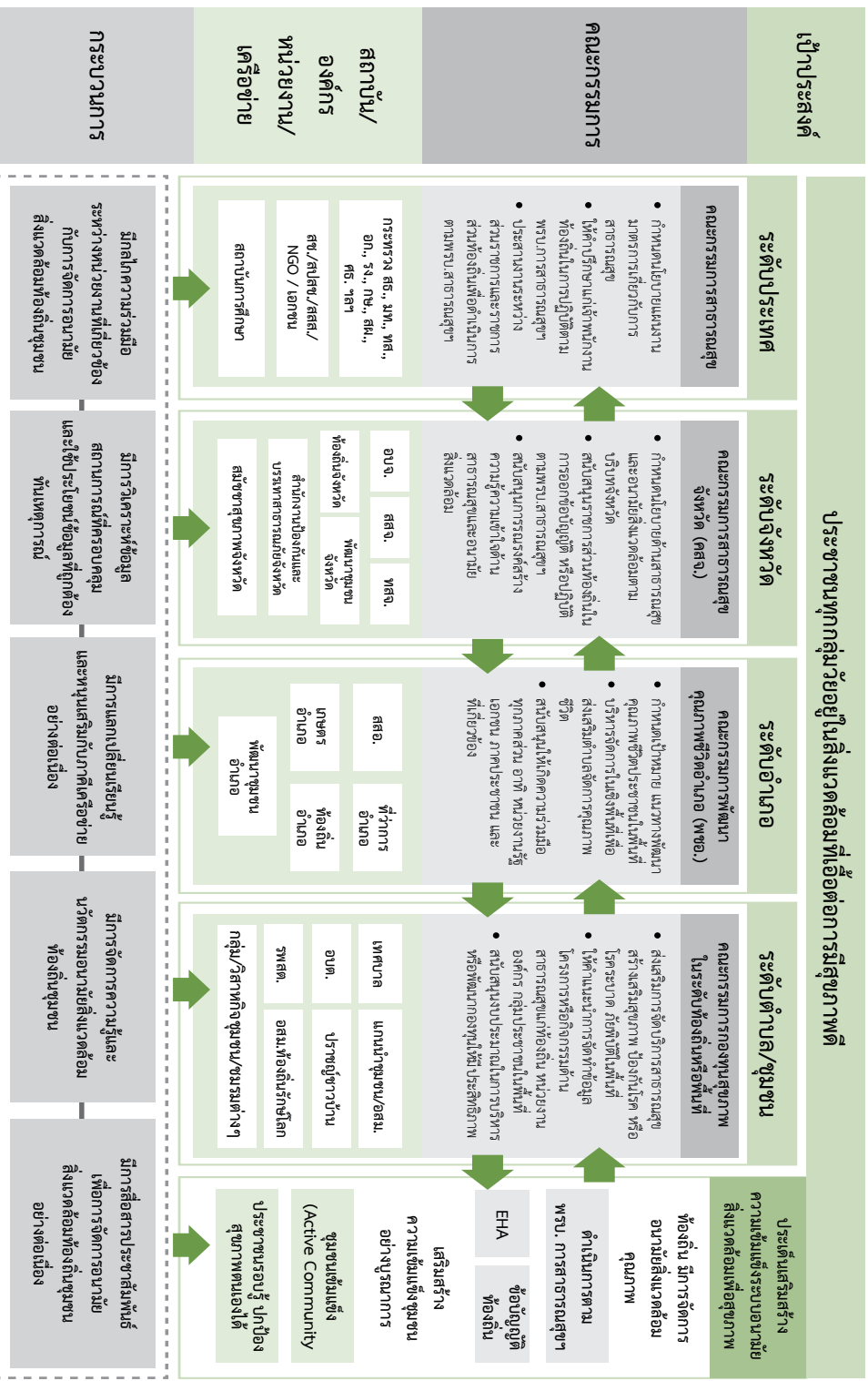
### การสนับสนุนจากคณะกรรมการในระดับต่าง ๆ และหน่วยงานอื่นสู่การปฏิบัติในพื้นที่

การสนับสนุนการดำเนินงานการพัฒนาอนามัยสิ่งแวดล้อมและสุขภาพในระดับท้องถิ่นและชุมชน ต้องอาศัยความรู้วิชาการ ทรัพยากร บุคลากร งบประมาณ และความร่วมมือในการดำเนินงาน ซึ่งมีหลายกลไกในพื้นที่ที่ช่วยในการสนับสนุนการดำเนินงาน นอกจากหน่วยงานภาคสาธารณสุขแล้วนั้น ยังมีหน่วยงานอื่น ๆ ทั้งหน่วยงานภาครัฐ ภาคเอกชน หน่วยงานอาสาสมัครต่าง ๆ องค์กรอิสระ สถาบันการศึกษา และกลไกคณะกรรมการในระดับต่าง ๆ ที่มีบทบาทในการร่วมกันในการขับเคลื่อนสู่การปฏิบัติในพื้นที่





# แผนภาพการดำเนินงานสู่การปฏิบัติในพื้นที่ “อบต.จัดการอนามัยสิ่งแวดล้อม เพื่อท้องถิ่นชุมชนน่าอยู่”





# ส่วนที่ 5

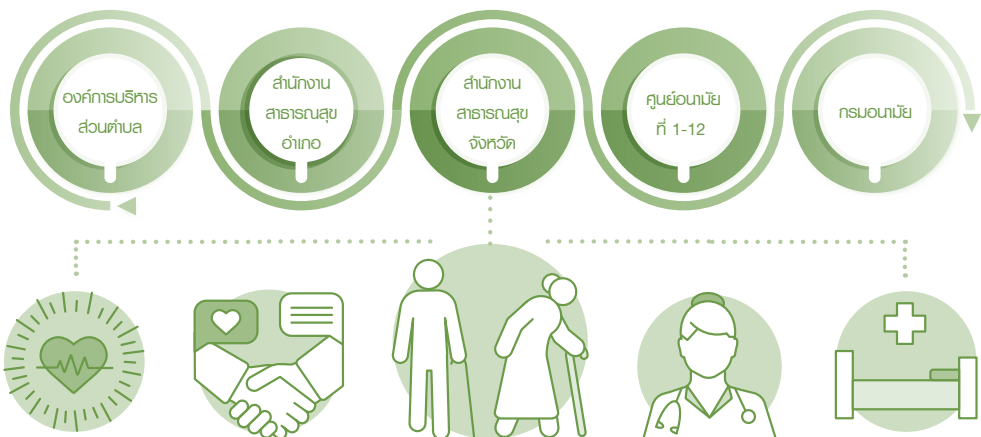
การรายงานผลการดำเนินงาน

# ส่วนที่ 5

## การรายงานผลการดำเนินงาน

การรายงานผลการดำเนินงานเป็นกระบวนการสำคัญที่ช่วยในการติดตามความก้าวหน้าของการดำเนินงาน รวมถึงปัญหาอุปสรรคในการดำเนินงาน เป็นช่องทางในการสื่อสารเชื่อมต่อข้อมูลของหน่วยงานที่เกี่ยวข้องในการสนับสนุนการดำเนินงาน รวมถึงแก้ไขปัญหาในการดำเนินงานร่วมกันและเพื่อให้การดำเนินงานพัฒนา “อบต. จัดการอนามัยสิ่งแวดล้อม เพื่อท้องถิ่นชุมชนน่าอยู่” มีประสิทธิภาพและประสบผลสำเร็จอย่างเป็นรูปธรรมจึงกำหนดแนวทางการรายงานผลการดำเนินงาน ดังนี้

1. องค์การบริหารส่วนตำบล สมัครเข้าร่วม โครงการพร้อมประเมินตนเองในระบบรายงานผลการดำเนินงานพัฒนาตามหลักเกณฑ์ และแนวทาง และขอรับการประเมินรับรองจาก สำนักงานสาธารณสุขจังหวัด
2. สำนักงานสาธารณสุขอำเภอ สนับสนุนการดำเนินงาน ติดตามและรายงานผลการประเมินร่วมกับสำนักงานสาธารณสุขจังหวัด
3. สำนักงานสาธารณสุขจังหวัด เป็นที่ปรึกษาและให้คำแนะนำในการดำเนินงาน ประเมินรับรองการพัฒนา “อบต. จัดการอนามัยสิ่งแวดล้อม เพื่อท้องถิ่นชุมชนน่าอยู่” และรายงานผลการประเมินในระบบรายงาน
4. ศูนย์อนามัยที่ 1-12 กำกับดูแล เป็นที่ปรึกษาให้คำแนะนำ และสนับสนุนการดำเนินงาน แลกเปลี่ยนเรียนรู้สู่การขยายผล ประเมินติดตาม การรายงานผลการดำเนินงานในระบบรายงาน
5. กรมอนามัย สนับสนุนการดำเนินงานให้บรรลุ เป้าหมายการพัฒนา เผยแพร่ผลงาน แลกเปลี่ยนเรียนรู้ ประกาศเกียรติคุณ และขยายผล กำกับ ดูแลติดตามในระบบรายงานผลการดำเนินงาน

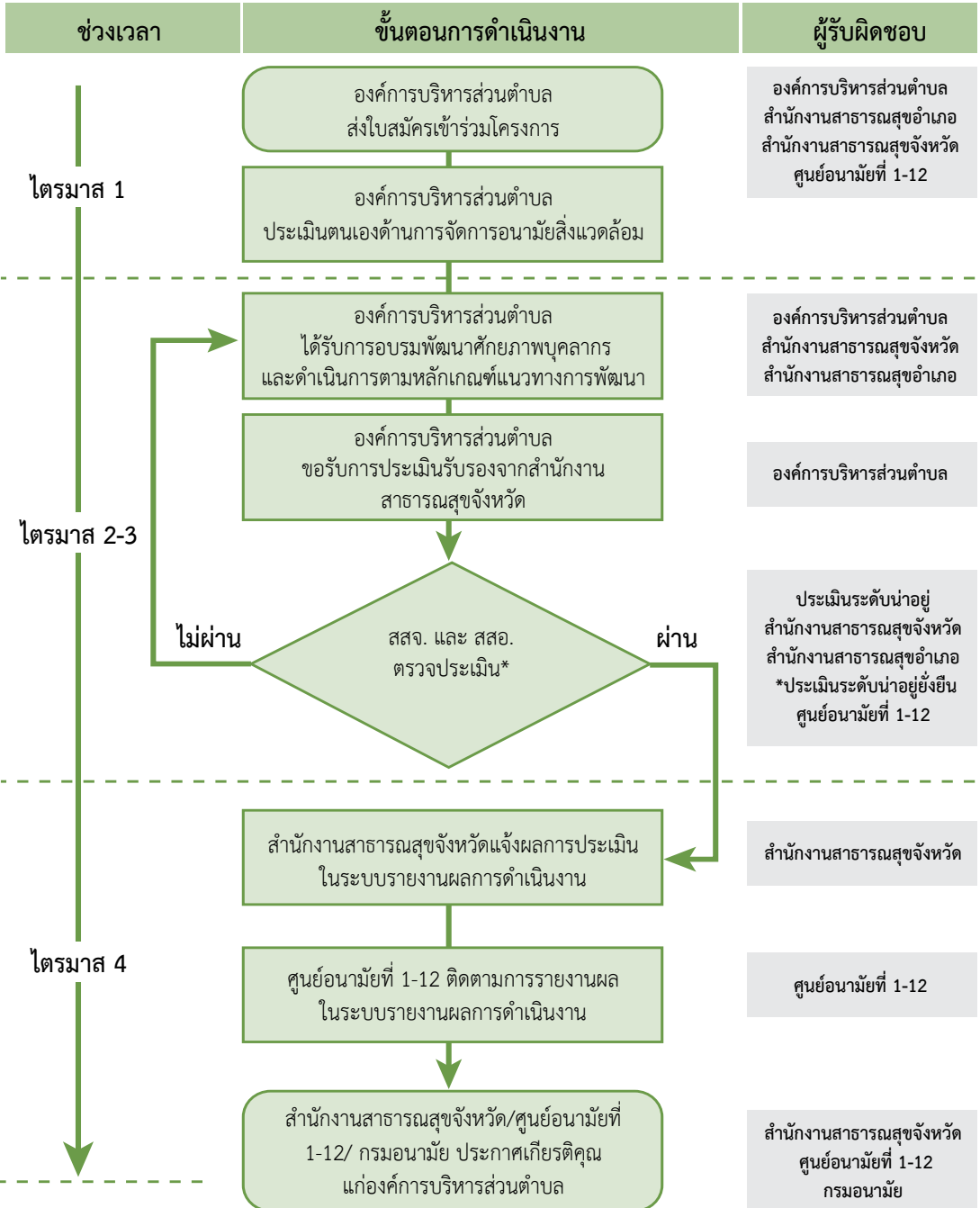




## องค์การบริหารส่วนตำบล

1. องค์การบริหารส่วนตำบลลงทะเบียนสมัครเข้าร่วมโครงการ “อบต.จัดการอนามัยสิ่งแวดล้อมเพื่อท้องถิ่นชุมชนน่าอยู่” ผ่านช่องทางเว็บไซต์สำนักอนามัยสิ่งแวดล้อม กรมอนามัย
2. องค์การบริหารส่วนตำบลที่สมัครเข้าร่วมโครงการฯ จะได้รับการอบรมหลักสูตรการพัฒนาศักยภาพบุคลากรด้านการจัดการอนามัยสิ่งแวดล้อม โดยบุคลากรที่ผ่านการอบรมพัฒนาศักยภาพจะได้รับประกาศนียบัตรรับรองจากกรมอนามัย
3. องค์การบริหารส่วนตำบลประเมินตนเองด้านการจัดการอนามัยสิ่งแวดล้อม และดำเนินงานพัฒนาด้านการจัดการอนามัยสิ่งแวดล้อมตามพระราชบัญญัติการสาธารณสุข พ.ศ. 2535 และกฎหมายที่เกี่ยวข้อง รวมทั้ง สนับสนุนให้ภาคีเครือข่าย ชุมชนและประชาชนในพื้นที่มีส่วนร่วมดำเนินงานพัฒนาอนามัยสิ่งแวดล้อมที่เป็นประเด็นปัญหาในพื้นที่ ตามหลักเกณฑ์และแนวทางการพัฒนา
4. องค์การบริหารส่วนตำบลสามารถขอรับการประเมินรับรอง “อบต.จัดการอนามัยสิ่งแวดล้อมเพื่อท้องถิ่นชุมชนน่าอยู่” จากสำนักงานสาธารณสุขจังหวัด
5. องค์การบริหารส่วนตำบลที่มีการจัดการอนามัยสิ่งแวดล้อม เพื่อท้องถิ่นชุมชนน่าอยู่ จะได้รับการประกาศเกียรติคุณจากกรมอนามัย และเผยแพร่ผลงานสู่สาธารณะให้เป็นต้นแบบความสำเร็จ เพื่อแลกเปลี่ยนเรียนรู้พื้นที่อื่นต่อไป

## แผนภาพแสดงขั้นตอนการดำเนินงานโครงการ “อบต.จัดการอนามัยสิ่งแวดล้อม เพื่อท้องถิ่นชุมชนน่าอยู่”





ကာပမဘူ

## ภาคผนวก

### แนวทางการประเมินการจัดการอนามัยสิ่งแวดล้อม เพื่อท้องถิ่นชุมชนน่าอยู่

#### คำอธิบาย

เครื่องมือประเมินนี้ จัดทำขึ้นสำหรับองค์การบริหารส่วนตำบลประเมินตนเองด้านการจัดการอนามัยสิ่งแวดล้อม เพื่อท้องถิ่นชุมชนน่าอยู่ และสามารถใช้เป็นแนวทางในการพัฒนางานด้านอนามัยสิ่งแวดล้อมตามกฎหมายว่าด้วยการสาธารณสุข และดำเนินการร่วมกับประชาชนและชุมชนในการจัดการปัญหาด้านอนามัยสิ่งแวดล้อมในพื้นที่อย่างมีประสิทธิภาพ ประกอบด้วย 3 ส่วนดังนี้

ส่วนที่ 1 ข้อมูลทั่วไปขององค์การบริหารส่วนตำบล

ส่วนที่ 2 หลักเกณฑ์การประเมิน “อบต.จัดการอนามัยสิ่งแวดล้อม เพื่อท้องถิ่นและชุมชนน่าอยู่”

ส่วนที่ 3 สรุปผลการประเมิน “อบต.จัดการอนามัยสิ่งแวดล้อม เพื่อท้องถิ่นและชุมชนน่าอยู่”

#### ส่วนที่ 1 ข้อมูลทั่วไปขององค์การบริหารส่วนตำบล

ชื่อองค์การบริหารส่วนตำบล.....

อำเภอ.....จังหวัด.....

องค์การบริหารส่วนตำบล  ขนาดเล็ก  ขนาดกลาง  ขนาดใหญ่

นายกองค์การบริหารส่วนตำบล (นาย/นาง/นางสาว).....

เบอร์โทร.....

ผู้รับผิดชอบ/ผู้ประสานงาน (นาย/นาง/นางสาว) .....

ตำแหน่ง..... เบอร์โทร.....

#### ส่วนที่ 2 หลักเกณฑ์การประเมิน “อบต. จัดการอนามัยสิ่งแวดล้อม เพื่อท้องถิ่นชุมชนน่าอยู่”

องค์ประกอบที่ 1 การประเมินความพร้อม :

1. องค์การบริหารส่วนตำบลมีความพร้อมด้านบุคลากรผู้ปฏิบัติงานด้านอนามัยสิ่งแวดล้อม

ไม่มีผู้รับผิดชอบงานด้านอนามัยสิ่งแวดล้อม

มีผู้รับผิดชอบงานด้านอนามัยสิ่งแวดล้อม แต่ไม่มีบุคลากรเฉพาะทางด้านอนามัยสิ่งแวดล้อม

มีผู้รับผิดชอบงานด้านอนามัยสิ่งแวดล้อม และมีบุคลากรเฉพาะทางด้านอนามัยสิ่งแวดล้อม

อย่างน้อย 1 คน

## คำอธิบาย

บุคลากรเฉพาะทางด้านอนามัยสิ่งแวดล้อม หมายถึง ผู้ที่ได้รับวุฒิปริญญาตรีหรือคุณวุฒิ  
 อย่างอื่นที่เทียบได้ในระดับเดียวกันในสาขาวิชาด้านการสุขาภิบาล อนามัยชุมชน อนามัยสิ่งแวดล้อม  
 หรือสาขาอื่นที่เกี่ยวข้อง

## 2. องค์กรบริหารส่วนตำบลมีการสนับสนุนให้บุคลากรผู้ปฏิบัติงานด้านอนามัยสิ่งแวดล้อมได้รับการพัฒนา ศักยภาพ

### 2.1 บุคลากรผู้ปฏิบัติงานด้านอนามัยสิ่งแวดล้อมได้รับการพัฒนาศักยภาพในการปฏิบัติงาน

- ไม่ได้รับการพัฒนาศักยภาพ
- ได้รับการพัฒนาศักยภาพ ดังนี้ (โปรดระบุ ตอบได้มากกว่า 1 ข้อ)
  - ศึกษาเรียนรู้หลักสูตรการเรียนการสอนด้านอนามัยสิ่งแวดล้อมทางออนไลน์
  - ศึกษาดูงานแลกเปลี่ยนเรียนรู้ประสบการณ์ด้านการจัดการอนามัยสิ่งแวดล้อม
  - เข้าร่วมการอบรมหลักสูตรที่มีเนื้อหากฎหมายว่าด้วยการสาธารณสุข
  - เข้าร่วมการอบรมหลักสูตรที่มีเนื้อหาด้านการจัดการอนามัยสิ่งแวดล้อม
  - อื่น ๆ ระบุ .....







## 2.2 บุคลากรผู้ปฏิบัติงานได้รับการพัฒนาศักยภาพครอบคลุมจำนวนบุคลากรที่ปฏิบัติงานด้านอนามัยสิ่งแวดล้อม

- ได้รับการพัฒนาศักยภาพครอบคลุมทุกคน
- ได้รับการพัฒนาศักยภาพร้อยละ 50 ขึ้นไป
- ได้รับการพัฒนาศักยภาพน้อยกว่าร้อยละ 50

### คำอธิบาย

การพัฒนาศักยภาพบุคลากรด้านอนามัยสิ่งแวดล้อม หมายถึง ได้รับการอบรม ศึกษาดูงาน การเรียนรู้ออนไลน์ หลักสูตรที่มีเนื้อหากฎหมายว่าด้วยการสาธารณสุข (พระราชบัญญัติการสาธารณสุข พ.ศ. 2535 และที่แก้ไขเพิ่มเติม) หรือกฎหมายที่เกี่ยวข้อง หรือหลักสูตรที่มีเนื้อหาการจัดการอนามัยสิ่งแวดล้อม อาทิ การจัดการสุขาภิบาลอาหารและน้ำ การจัดการมูลฝอย การจัดการสิ่งปฏิกูล การจัดการเหตุรำคาญและกิจการที่เป็นอันตรายต่อสุขภาพ เป็นต้น

## 3. องค์การบริหารส่วนตำบลมีข้อมูลสถานการณ์ด้านอนามัยสิ่งแวดล้อมที่เป็นปัจจุบันและมีการนำไปใช้ประโยชน์

### 3.1 มีการจัดเก็บข้อมูลสถานการณ์ด้านอนามัยสิ่งแวดล้อม

- ไม่มีข้อมูลสถานการณ์ด้านอนามัยสิ่งแวดล้อม
- มีข้อมูลสถานการณ์ปัญหาการจัดการด้านอนามัยสิ่งแวดล้อม (โปรดระบุ ตอบได้มากกว่า 1 ข้อ)
  - การจัดการสุขาภิบาลอาหาร
  - การจัดการน้ำอุปโภคบริโภค
  - การจัดการส้วมและสิ่งปฏิกูล
  - การจัดการมูลฝอย
  - การจัดการเหตุรำคาญ
  - การจัดการกิจการที่เป็นอันตรายต่อสุขภาพ
  - การสุขาภิบาลที่พักอาศัยและชุมชน
  - สถานการณ์โรคและความเสี่ยงจากสิ่งแวดล้อมที่ส่งผลกระทบต่อสุขภาพ  
 อาทิ โรคไข้เลือดออก หนองพวยahi โรคอุจจาระร่วง ฝุ่นละออง โรคอุบัติใหม่ เป็นต้น
  - อื่น ๆ .....

3.2 มีระบบการจัดการข้อมูลด้านอนามัยสิ่งแวดล้อมที่เป็นปัจจุบันและมีการนำไปใช้ประโยชน์

- ไม่มีการจัดการข้อมูลด้านอนามัยสิ่งแวดล้อม
- มีระบบในการจัดการข้อมูลด้านอนามัยสิ่งแวดล้อม (โปรดระบุ ตอบได้มากกว่า 1 ข้อ)
  - มีการออกแบบเครื่องมือหรือแบบสำรวจในการเก็บรวบรวมข้อมูลด้านอนามัยสิ่งแวดล้อม
  - มีการนำเครื่องมือหรือแบบสำรวจมาใช้ในการเก็บรวบรวมข้อมูล
  - มีการนำระบบสารสนเทศหรือโปรแกรมการจัดการข้อมูลที่มีประมวผลได้และเป็นปัจจุบัน
  - มีการนำข้อมูลที่เก็บรวบรวมได้มาวิเคราะห์และใช้ประโยชน์ในการวางแผนการดำเนินงาน

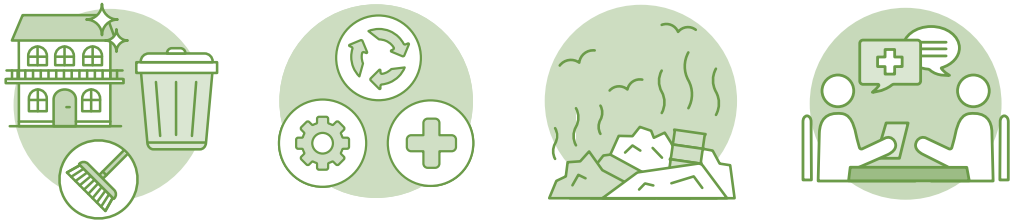
องค์ประกอบที่ 2 การพัฒนาอนามัยสิ่งแวดล้อม :

4. องค์การบริหารส่วนตำบลมีนโยบาย หรือข้อสั่งการ ด้านอนามัยสิ่งแวดล้อมที่สอดคล้องกับปัญหาหรือบริบทของพื้นที่

ไม่มี

มี





## 5. มีการพัฒนาข้อบัญญัติท้องถิ่นหรือกฎหมายตามพระราชบัญญัติการสาธารณสุข พ.ศ. 2535

### 5.1 มีการออกข้อบัญญัติท้องถิ่นตามพระราชบัญญัติการสาธารณสุข พ.ศ. 2535

- ไม่มีข้อบัญญัติท้องถิ่น
- มีข้อบัญญัติท้องถิ่นตามพระราชบัญญัติการสาธารณสุข พ.ศ. 2535  
(โปรดระบุ ตอบได้มากกว่า 1 ข้อ)
  - ข้อบัญญัติการจัดการมูลฝอย (หมวด 3)\*
  - ข้อบัญญัติการจัดการสิ่งปฏิกูล (หมวด 3)\*
  - ข้อบัญญัติการจัดการมูลฝอยติดเชื้อ (หมวด 3)\*
  - ข้อบัญญัติการควบคุมแหล่งเพาะพันธุ์ยุงลาย (หมวด 3)
  - ข้อบัญญัติการควบคุมการเลี้ยงหรือปล่อยสัตว์ (หมวด 6)
  - ข้อบัญญัติกิจการที่เป็นอันตรายต่อสุขภาพ (หมวด 7)
  - ข้อบัญญัติตลาด (หมวด 8)\*
  - ข้อบัญญัติสถานที่จำหน่ายอาหาร (หมวด 8)\*
  - ข้อบัญญัติสถานที่สะสมอาหาร (หมวด 8)\*
  - ข้อบัญญัติการจำหน่ายสินค้าในที่หรือทางสาธารณะ (หมวด 9)\*

หมายเหตุ: \* หมายถึง ข้อบัญญัติท้องถิ่นในหมวดที่สำคัญ

### 5.2 มีข้อบัญญัติท้องถิ่นตามพระราชบัญญัติการสาธารณสุข พ.ศ. 2535 ครอบคลุมในหมวดสำคัญ

- ไม่มีข้อบัญญัติท้องถิ่นในหมวดสำคัญ
- มีข้อบัญญัติในหมวดสำคัญอย่างน้อย 1 หมวด

#### คำอธิบาย

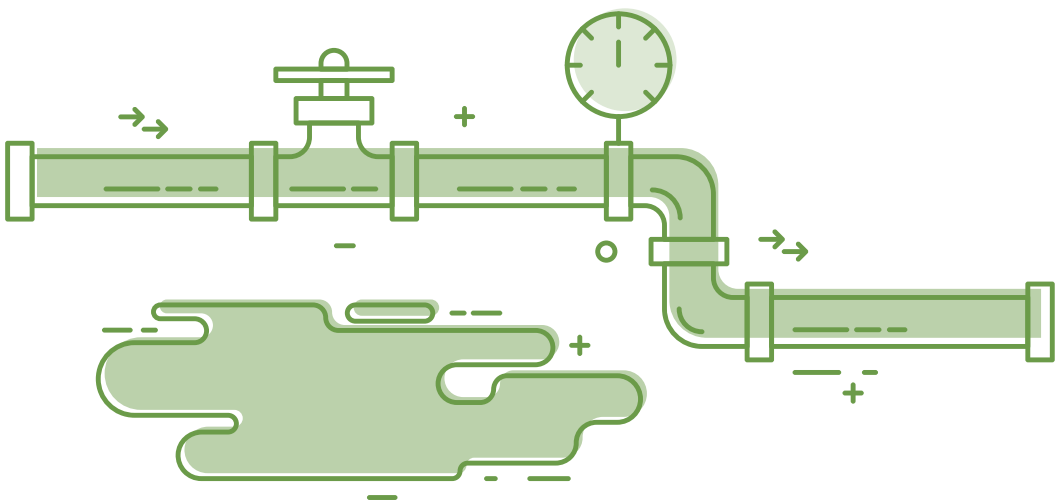
\* **ครอบคลุมหมวดสำคัญ** หมายถึง มีข้อบัญญัติหมวด 3 ประกอบด้วย การจัดการมูลฝอย และการจัดการสิ่งปฏิกูล, ข้อบัญญัติหมวด 8 ตลาด สถานที่จำหน่ายอาหาร และสถานที่สะสมอาหาร, ข้อบัญญัติหมวด 9 การจำหน่ายสินค้าในที่หรือทางสาธารณะ

## 5.3 มีการทบทวนข้อบัญญัติท้องถิ่นและมีการปรับปรุงให้เป็นปัจจุบัน

- ไม่มีการทบทวนข้อบัญญัติท้องถิ่น
- มีการทบทวนข้อบัญญัติท้องถิ่น (โปรดระบุ ตอบได้มากกว่า 1 ข้อ)
  - มีการทบทวนข้อบัญญัติท้องถิ่นเมื่อมีการออกหรือปรับปรุงกฎหมายฉบับใหม่
  - มีการทบทวนข้อบัญญัติท้องถิ่นทุก 5 ปี
  - อื่น ๆ .....

## 6. องค์การบริหารส่วนตำบลมีการดำเนินงานพัฒนาการจัดการจัดบริการอนามัยสิ่งแวดล้อม ตามมาตรฐานคุณภาพระบบบริการอนามัยสิ่งแวดล้อม (Environmental Health Accreditation : EHA)

- ไม่มีการดำเนินการ
- มีการดำเนินการ (โปรดระบุรหัสที่มีการดำเนินการ ตอบได้มากกว่า 1 รหัส)
  - EHA 1000 ด้านการจัดการสุขาภิบาลอาหาร
    - EHA 1001 การจัดการสุขาภิบาลอาหารในสถานที่จำหน่ายและสถานที่สะสมอาหาร
    - EHA 1002 การจัดการสุขาภิบาลอาหารในตลาด
    - EHA 1003 การจัดการสุขาภิบาลอาหารในการจำหน่ายสินค้าในที่ทางสาธารณะ
  - EHA 2000 ด้านการจัดการคุณภาพน้ำบริโภค
    - EHA 2001 การจัดการคุณภาพน้ำประปา (ผลิตโดย อบต.)
    - EHA 2002 การจัดการคุณภาพน้ำประปา (ผลิตโดยหน่วยงานอื่น)



- EHA 2003 การจัดการคุณภาพน้ำดื่มหยอดเหรียญ
- EHA 3000 ด้านการจัดการสิ่งปฏิกูล
  - EHA 3001 การจัดการส้วมสาธารณะ
  - EHA 3002 การจัดการสิ่งปฏิกูล
- EHA 4000 ด้านการจัดการมูลฝอย
  - EHA 4001 การจัดการมูลฝอยทั่วไป
  - EHA 4002 การจัดการมูลฝอยติดเชื้อ
  - EHA 4003 การจัดการมูลฝอยที่เป็นพิษหรืออันตรายจากชุมชน
- EHA 5000 ด้านการรองรับภาวะฉุกเฉินและภัยพิบัติ
- EHA 6000 ด้านการจัดการเหตุรำคาญ
- EHA 7000 ด้านการจัดการกิจการที่เป็นอันตรายต่อสุขภาพ
- EHA 8000 ด้านการประเมินผลกระทบต่อสุขภาพ
- EHA 9000 ด้านการบังคับใช้กฎหมาย
  - EHA 9001 การออกข้อกำหนดของท้องถิ่น
  - EHA 9002 การออกหนังสือรับรองการแจ้ง
  - EHA 9003 การออกใบอนุญาต
  - EHA 9004 การออกคำสั่งทางปกครอง
  - EHA 9005 การเปรียบเทียบปรับและการดำเนินคดี

## คำอธิบาย

**Environmental Health Accreditation: EHA** หรือ ระบบบริการอนามัยสิ่งแวดล้อม สำหรับองค์กรปกครองส่วนท้องถิ่นเป็นมาตรฐานการปฏิบัติงาน (Standard Operating Procedure: SOP) ที่ช่วยให้การดำเนินงานด้านอนามัยสิ่งแวดล้อมสำหรับองค์กรปกครองส่วนท้องถิ่นมีประสิทธิภาพมากยิ่งขึ้น โดยสอดคล้องครอบคลุมการปฏิบัติงานตามพระราชบัญญัติการสาธารณสุข พ.ศ. 2535 และมาตรฐานวิชาการที่เกี่ยวข้องกับงานอนามัยสิ่งแวดล้อม

**หมายเหตุ:** ใช้เกณฑ์การประเมิน Environmental Health Accreditation: EHA ผ่านระดับพื้นฐาน ไม่น้อยกว่าร้อยละ 60

### องค์ประกอบที่ 3 การเสริมสร้างภาคีเครือข่าย :

#### 7. องค์การบริหารส่วนตำบลมีกิจกรรมการสร้างร่วมมือกับประชาชนและภาคส่วนที่เกี่ยวข้องในการพัฒนางานด้านอนามัยสิ่งแวดล้อมตามบริบทพื้นที่

##### 7.1 มีแผนงานโครงการหรือกิจกรรมด้านอนามัยสิ่งแวดล้อม

- ไม่มีแผนงานโครงการหรือกิจกรรมด้านอนามัยสิ่งแวดล้อม
- มีแผนงานโครงการหรือกิจกรรมด้านอนามัยสิ่งแวดล้อม (โปรดระบุ ตอบได้มากกว่า 1 ข้อ)
- ด้านการจัดการมูลฝอย
  - ด้านการจัดการส้วมและสิ่งปฏิกูล
  - ด้านการควบคุมแหล่งเพาะพันธุ์ยุงลาย
  - ด้านการจัดการเหตุรำคาญ
  - ด้านการควบคุมการเลี้ยงหรือปล่อยสัตว์
  - ด้านการจัดการกิจการที่เป็นอันตรายต่อสุขภาพ
  - ด้านการจัดการตลาด
  - ด้านการจัดการสถานที่จำหน่ายอาหารและสะสมอาหาร
  - ด้านการจำหน่ายสินค้าในที่หรือทางสาธารณะ
  - ด้านการสุขาภิบาลที่พักอาศัย
  - ด้านการจัดการสุขลักษณะในสถานที่ทำงาน
  - ด้านการจัดการสภาพแวดล้อมที่เหมาะสมและปลอดภัยในสถานที่ต่าง ๆ  
เช่น สถานพัฒนาเด็กปฐมวัย โรงเรียน ศาสนสถาน สถานที่สาธารณะ เป็นต้น
  - ด้านเกษตรกรรม ส่งเสริมเกษตรอินทรีย์ ลดการใช้สารเคมี เป็นต้น
  - ด้านการจัดการภัยพิบัติ สาธารณภัย และโรคอุบัติใหม่
  - ด้านอื่น ๆ .....



## 7.2 ส่งเสริมการสร้างความร่วมมือกับประชาชนและภาคส่วนที่เกี่ยวข้อง

- ไม่มีกระบวนการสร้างความร่วมมือ
- มีกระบวนการหรือกิจกรรมสร้างความร่วมมือ (โปรดระบุ ตอบได้มากกว่า 1 ข้อ)
  - มีการสำรวจวิเคราะห์ปัญหาชุมชนร่วมกับประชาชนและหน่วยงานภาคส่วนที่เกี่ยวข้อง
  - มีกระบวนการรับฟังความคิดเห็น หรือความต้องการของประชาชนในพื้นที่
  - มีการดำเนินงานพัฒนาร่วมกับหน่วยงานหลายภาคส่วน อาทิ ภาครัฐ เอกชน องค์กรอิสระ
  - มีการติดตามเฝ้าระวังและประเมินผลร่วมกับประชาชนและภาคีเครือข่ายในพื้นที่
  - อื่น ๆ .....

## 8. องค์การบริหารส่วนตำบลสนับสนุนให้มีการส่งเสริมการพัฒนาศักยภาพแกนนำชุมชน หรืออาสาสมัครสาธารณสุขประจำหมู่บ้านที่สนับสนุนงานด้านอนามัยสิ่งแวดล้อม

### 8.1 มีการสนับสนุนและส่งเสริมการพัฒนาศักยภาพแกนนำชุมชน หรืออาสาสมัครสาธารณสุขประจำหมู่บ้าน

- ไม่มีการส่งเสริมการพัฒนาศักยภาพ
- มีการส่งเสริมการพัฒนาศักยภาพ (โปรดระบุ ตอบได้มากกว่า 1 ข้อ)
  - มีการอบรมพัฒนาศักยภาพแกนนำชุมชน หรือ อสม. ด้านอนามัยสิ่งแวดล้อม
  - มีการแลกเปลี่ยนเรียนรู้ ศึกษาดูงาน ด้านอนามัยสิ่งแวดล้อม
  - ส่งเสริมให้มีแกนนำชุมชน หรือ อสม. ที่เด่นด้านอนามัยสิ่งแวดล้อมระดับตำบล/หมู่บ้าน
  - ส่งเสริมให้มี อสม. เชี่ยวชาญสาขาการจัดการสุขภาพชุมชนและอนามัยสิ่งแวดล้อม
  - มีการสร้างขวัญกำลังใจ ยกย่องเชิดชูเกียรติ แกนนำชุมชน หรือ อสม. ด้านอนามัยสิ่งแวดล้อม
  - อื่น ๆ ระบุ .....

### 8.2 อาสาสมัครสาธารณสุขประจำหมู่บ้าน ได้รับการพัฒนาศักยภาพด้านอนามัยสิ่งแวดล้อม ครอบคลุมจำนวนอาสาสมัครสาธารณสุขประจำหมู่บ้านที่ปฏิบัติงานด้านอนามัยสิ่งแวดล้อม

- ได้รับการพัฒนาศักยภาพครอบคลุมทุกคน
- ได้รับการพัฒนาศักยภาพร้อยละ 50 ขึ้นไป
- ได้รับการพัฒนาศักยภาพน้อยกว่าร้อยละ 50



9. องค์การบริหารส่วนตำบลจัดให้มีกระบวนการสื่อสารให้ประชาชน เข้าถึง เข้าใจ และรับรู้ข้อมูลข่าวสาร ด้านอนามัยสิ่งแวดล้อมและสุขภาพที่มีความหลากหลาย เข้าถึงง่าย และเหมาะสมตามบริบทของแต่ละชุมชน

9.1 มีช่องทางสื่อสารเพื่อการรับรู้ข้อมูลสถานการณ์ปัญหาและการจัดการอนามัยสิ่งแวดล้อมที่เป็นปัจจุบัน

- ไม่มีช่องทางการสื่อสาร
- มีการสื่อสารผ่านช่องทางต่าง ๆ โปรตรระบุ (โปตรระบุ ตอบได้มากกว่า 1 ข้อ)
  - การประชุมคณะกรรมการระดับตำบล/หมู่บ้าน
  - เสียงตามสาย วิทยุชุมชน รถเคลื่อนที่กระจายเสียง
  - แผ่นป้ายหรือบอร์ดประชาสัมพันธ์
  - การสื่อสารผ่านโซเชียลมีเดีย เช่น Website, Facebook, Line
  - การสื่อสารจาก อสม. แกนนำชุมชน กำนัน ผู้ใหญ่บ้าน
  - กล่องรับฟังความคิดเห็นความต้องการประชาชน
  - อื่น ๆ ระบุ .....

.. 9.2 มีกระบวนการจัดการในการสื่อสารให้กับประชาชนในพื้นที่

- ไม่มีกระบวนการในการจัดการสื่อสาร
- มีกระบวนการในการจัดการสื่อสาร (โปตรระบุ ตอบได้มากกว่า 1 ข้อ)
  - มีการจัดทำสื่อรูปแบบต่าง ๆ ด้านอนามัยสิ่งแวดล้อมที่มีความหลากหลาย





- มีวิธีการสื่อสารที่เหมาะสมตรงกลุ่มเป้าหมาย และสอดคล้องกับความต้องการ
- มีกระบวนการตอบข้อซักถามหรือปัญหา และให้คำแนะนำกับประชาชน
- มีการประเมินผลการสื่อสาร และการรับรู้ข้อมูลข่าวสารของประชาชนเพื่อการพัฒนา
- อื่น ๆ ระบุ .....

องค์ประกอบที่ 4 ผลลัพธ์การดำเนินงาน :

10. องค์การบริหารส่วนตำบลมีผลการดำเนินงานพัฒนาอนามัยสิ่งแวดล้อม และป้องกันการเกิดโรคอันเนื่องมาจากการจัดการอนามัยสิ่งแวดล้อมที่ไม่เหมาะสม

10.1 มีผลผลิตกระบวนการดำเนินงานที่สนับสนุนการพัฒนาอนามัยสิ่งแวดล้อมที่ช่วยสร้างสภาพแวดล้อมที่เอื้อต่อการมีสุขภาพดี

- ไม่มีผลผลิตกระบวนการดำเนินงาน
- มีผลผลิตกระบวนการดำเนินงาน (โปรดระบุ ตอบได้มากกว่า 1 ข้อ)
  - มีมาตรการทางสังคม กำหนดกติกา ประกาศ ข้อตกลงร่วมกันระหว่างท้องถิ่นและชุมชน
  - มีมาตรการทางกฎหมายในการควบคุมกำกับตามข้อบัญญัติท้องถิ่น เช่น การออกใบอนุญาต การตรวจสอบลักษณะสถานประกอบการ การออกคำสั่งทางปกครอง เป็นต้น
  - มีมาตรการทางวิชาการ แนวทางปฏิบัติสำหรับการดำเนินงานตามประเด็นปัญหาพื้นที่
  - อื่น ๆ ระบุ .....



## 10.2 มีการประเมินผลลัพท์การดำเนินงาน

- ไม่มีการประเมินผลลัพท์การดำเนินงาน
- มีการประเมินผลลัพท์การดำเนินงาน (โปรดระบุ ตอบได้มากกว่า 1 ข้อ)
  - ข้อร้องเรียนหรือเหตุรำคาญด้านอนามัยสิ่งแวดล้อมลดลง หรือสามารถจัดการยุติเรื่องได้
  - อัตราการเกิดโรคที่มีสาเหตุขึ้นเนื่องมาจากการจัดการอนามัยสิ่งแวดล้อมมีแนวโน้มลดลง
  - อื่น ๆ ระบุ .....

## 11. องค์การบริหารส่วนตำบลมีการประเมินผลประชาชนมีส่วนร่วมและมีความรอบรู้ด้านอนามัยสิ่งแวดล้อมและสุขภาพ

### 11.1 ประชาชนมีส่วนร่วมในการพัฒนางานด้านอนามัยสิ่งแวดล้อม

- ไม่มีส่วนร่วมในการพัฒนางานอนามัยสิ่งแวดล้อม
- มีส่วนร่วมในการพัฒนางานด้านอนามัยสิ่งแวดล้อม (โปรดระบุ ตอบได้มากกว่า 1 ข้อ)
  - มีส่วนร่วมในการวางแผนจัดทำโครงการหรือกิจกรรมการพัฒนางานด้านอนามัยสิ่งแวดล้อม
  - มีส่วนร่วมในการระดมทรัพยากรในการดำเนินโครงการหรือกิจกรรมด้านอนามัยสิ่งแวดล้อม
  - มีส่วนร่วมในการดำเนินงานโครงการหรือกิจกรรมการพัฒนางานด้านอนามัยสิ่งแวดล้อม

- มีส่วนร่วมในการเฝ้าระวังเพื่อป้องกันการเกิดปัญหาด้านการจัดการอนามัยสิ่งแวดล้อม
- มีส่วนร่วมในการติดตามและประเมินผลโครงการหรือกิจกรรมด้านอนามัยสิ่งแวดล้อม
- อื่น ๆ ระบุ .....

**11.2 แกนนำชุมชน อสม. ประชาชนมีความรอบรู้ด้านอนามัยสิ่งแวดล้อมและสุขภาพ**

- ไม่มีการประเมินผลความรอบรู้
- มีการประเมินผลความรอบรู้แกนนำชุมชน อสม. และประชาชน

**คำอธิบาย**

การประเมินความรอบรู้ หมายถึง การประเมินความรู้ด้านอนามัยสิ่งแวดล้อมและสุขภาพของแกนนำชุมชน อสม. และประชาชน โดยใช้เครื่องมือหรือแบบประเมินที่หน่วยงานกำหนดขึ้นหรือจากหน่วยงานที่เกี่ยวข้อง

**12. องค์การบริหารส่วนตำบลมีผลการดำเนินงานอนามัยสิ่งแวดล้อมสู่การพัฒนาที่ยั่งยืน**

- ไม่มีผลการดำเนินงานอนามัยสิ่งแวดล้อมสู่การพัฒนาที่ยั่งยืน
- มีผลการดำเนินงานสู่การพัฒนาที่ยั่งยืน (โปรดระบุ ตอบได้มากกว่า 1 ข้อ)
  - มีบุคคลต้นแบบด้านอนามัยสิ่งแวดล้อม
  - มีนวัตกรรมหรือเทคโนโลยีด้านการจัดการอนามัยสิ่งแวดล้อม
  - มีแหล่งเรียนรู้ หรือศึกษาดูงานด้านอนามัยสิ่งแวดล้อม
  - มีการขยายผลพื้นที่เรียนรู้สู่ระดับประเทศหรือต่างประเทศ
  - อื่น ๆ ระบุ .....

**ส่วนที่ 3 สรุปผลการประเมิน “อบต. จัดการอนามัยสิ่งแวดล้อม เมื่อท้องถิ่นชุมชนน่าอยู่”**

ระดับ	อบต.จัดการอนามัยสิ่งแวดล้อม เพื่อท้องถิ่นชุมชนน่าอยู่	
	ระดับน่าอยู่	ระดับน่าอยู่ยั่งยืน
คำอธิบาย	มีการดำเนินการใน 4 องค์ประกอบหลัก ครอบคลุมตามหลักเกณฑ์และแนวทาง ที่กำหนด ร้อยละ 60 ขึ้นไป	มีการดำเนินการใน 4 องค์ประกอบหลัก ครอบคลุมตามหลักเกณฑ์และแนวทาง ที่กำหนด ร้อยละ 80 ขึ้นไป

## คณะผู้จัดทำ

### ที่ปรึกษา

แพทย์หญิงพรรณพิมล วิปุลากร  
นายแพทย์दनัย ธีวันดา  
นายสมชาย ตู่แก้ว  
นางฉวีรนุช อภาจารัส

อธิบดีกรมอนามัย  
รองอธิบดีกรมอนามัย  
ผู้อำนวยการสำนักอนามัยสิ่งแวดล้อม  
หัวหน้ากลุ่มพัฒนาอนามัยสิ่งแวดล้อมเมือง  
และชุมชน สำนักอนามัยสิ่งแวดล้อม

### หน่วยงานผู้ร่วมจัดทำ

สำนักอนามัยสิ่งแวดล้อม  
สำนักส่งเสริมสุขภาพ  
สำนักสุขาภิบาลอาหารและน้ำ  
กองประเมินผลกระทบต่อสุขภาพ  
กองสนับสนุนสุขภาพภาคประชาชน  
ศูนย์บริหารกฎหมายสาธารณสุข  
ศูนย์ห้องปฏิบัติการกรมอนามัย  
ศูนย์อนามัยที่ 1-12  
สำนักงานสาธารณสุขจังหวัดสระบุรี  
สำนักงานสาธารณสุขจังหวัดสมุทรสาคร  
สำนักงานสาธารณสุขอำเภอกระทุ่มแบน  
เทศบาลเมืองกระทุ่มแบน  
องค์การบริหารส่วนตำบลท่างาม

กรมอนามัย  
กรมอนามัย  
กรมอนามัย  
กรมอนามัย  
กรมสนับสนุนบริการสุขภาพ  
กรมอนามัย  
กรมอนามัย  
กรมอนามัย  
จังหวัดสระบุรี  
จังหวัดสมุทรสาคร  
จังหวัดสมุทรสาคร  
จังหวัดสมุทรสาคร  
จังหวัดสิงห์บุรี



สำนักอนามัยสิ่งแวดล้อม

กรมอนามัย กระทรวงสาธารณสุข

ถนนติวานนท์ อำเภอเมือง จังหวัดนนทบุรี 11000

โทรศัพท์ 0-2590-4253 โทรสาร 0-2590-4255

<http://env.anamai.moph.go.th>

